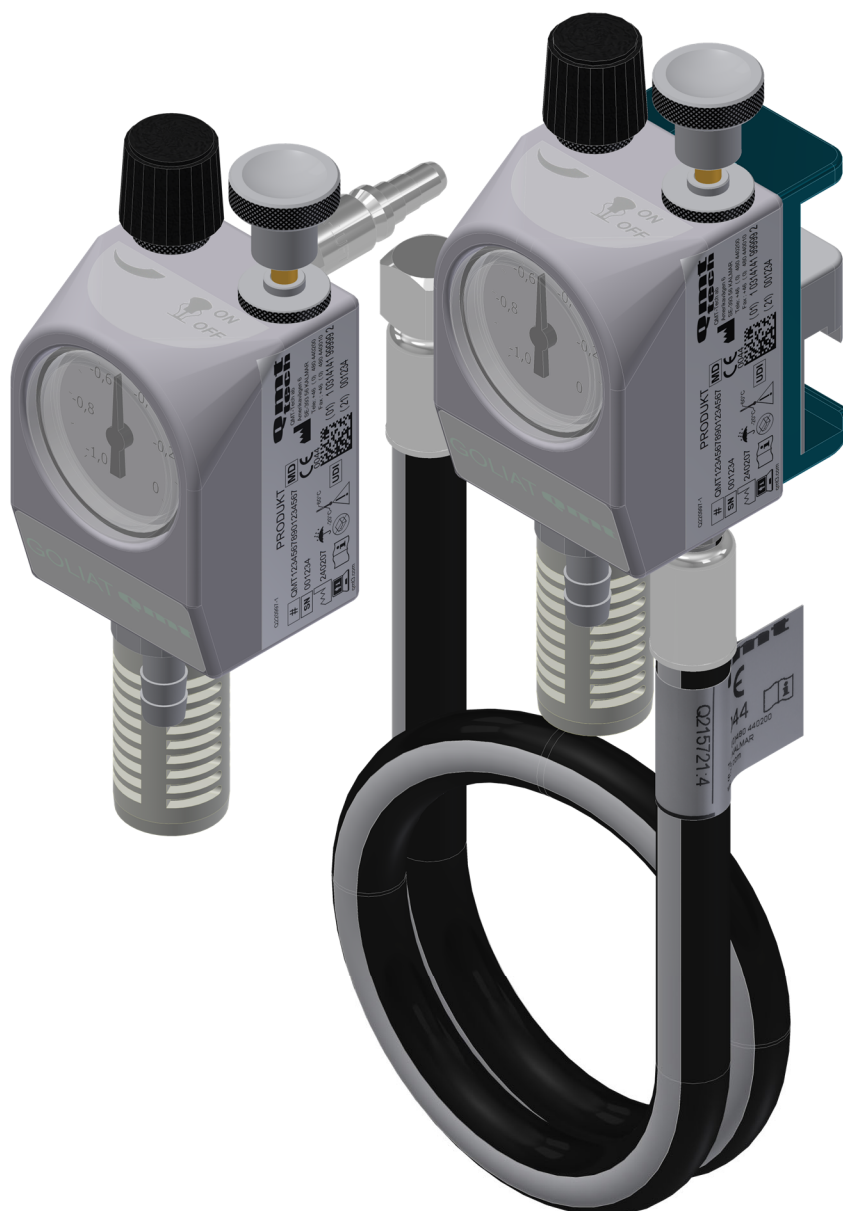


BRUGSANVISNING

Goliat



Tak, fordi du har valgt Goliat-sugeejektoren fra QMT-tech ab.

Goliat-sugeejektoren er et avanceret medicinsk udstyr med høj kvalitetskomponenter og -funktioner, der arbejder driftssikkert og højeffektivt.

Læs brugsanvisningen inden installation, idriftsætning og anvendelse, så du er velinformeret om, hvordan udstyret installeres, idriftsættes og anvendes på en sikker måde.

Information om brugen af udstyret suppleres med en vejledning i installation, drift og vedligeholdelse, som skal sikre en langvarig og problemfri drift.

Vi ønsker jer en langvarig, sikker og problemfri drift.

Denne brugsanvisning beskriver Goliat-sugeejektorens funktioner til sikker installation, idriftsætning og anvendelse.

Brugsanvisningen skal læses og forstås af alle tilsigtede brugere.

Følgende symboler anvendes i brugsanvisningen:



Advarsel



OBS, vigtig information



Læs brugsanvisningen

En elektronisk kopi kan også downloades på qmt3.com.

Afsnit	Side
Tiltænkt anvendelse	4
Oversigt	5
Oversigt over nummererede dele	6
O-ringsæt	7
Installation og idriftsætning	8
Betjeningsvejledning	9
Vedligeholdelse	10
Service	11
Service (billeder)	12
Advarsler og vigtig information	13
Liste over reservedele	14
Teknisk data	15
Flowkarakteristik	16
Artikelnummer	17
Regulatorisk information	18
Genvinding af det anvendte produkt	19

Tiltænkt anvendelse:

Goliat-sugeejektoren er en drivenhed, som leverer undertryk til de tilsluttede sugeanordninger.

Tilsluttede brugere:

Installation: Der kræves ingen særlig installation. Enheden er klar til brug efter udpakning.

Daglig anvendelse: Sundhedsinstitutionens kliniske personale

Vedligeholdelse: Sundhedsinstitutionens medicotekniker eller tekniker fra QMT-tech ab

Patientgruppe (målgruppe):

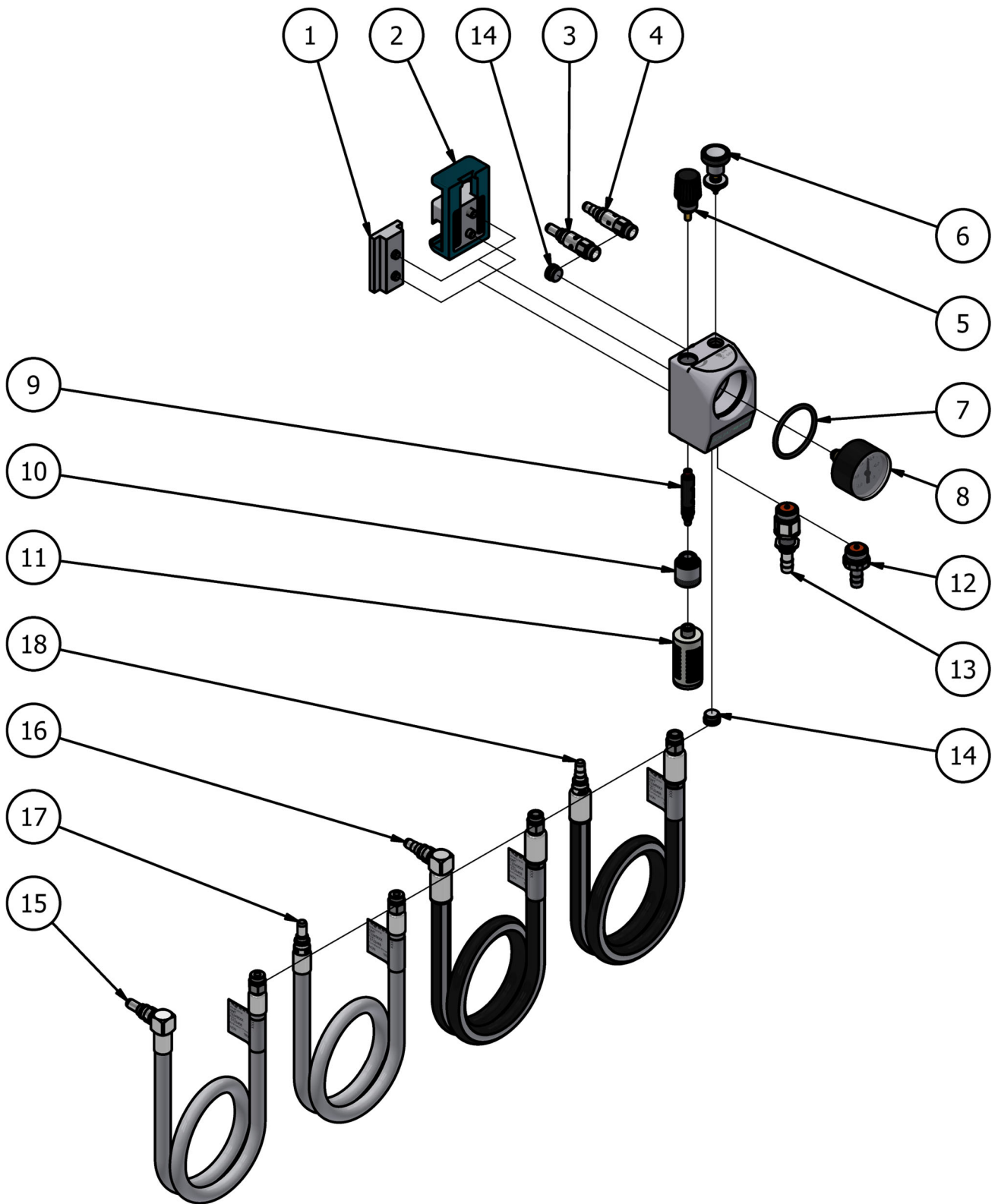
Ingen begrænsning, eftersom de tilsluttede patientsug anvendes overalt på hospitalet.

Indikationer:

Ingen særlige begrænsninger, eftersom de tilsluttede patientsug anvendes overalt på hospitalet til mange forskellige lidelser.

Kontraindikationer:

Ingen særlige begrænsninger, eftersom de tilsluttede patientsug anvendes overalt på hospitalet til mange forskellige lidelser.



Billede 1

- 1 T-beslag
- 2 Klo til kulisseskinne
- 3 Hanlynkobling O2
- 4 Hanlynkobling AIR
- 5 Justeringsventil
- 6 On/Off-ventil
- 7 O-ring 39,2 x 3,0
- 8 Manometer 0 til -1,0 bar
- 9 Rørejektor
- 10 Udløbsdysse
- 11 Lyddæmper
- 12 Sugetilslutningsnippel med overtrykssikring
- 13 Sugetilslutningsnippel med overtrykssikring og vakuumventil
- 14 Prop
- 15 O2-slange med vinklet hanlynkobling
- 16 O2-slange med lige hanlynkobling
- 17 AIR-slange med vinklet hanlynkobling
- 18 AIR-slange med lige hanlynkobling

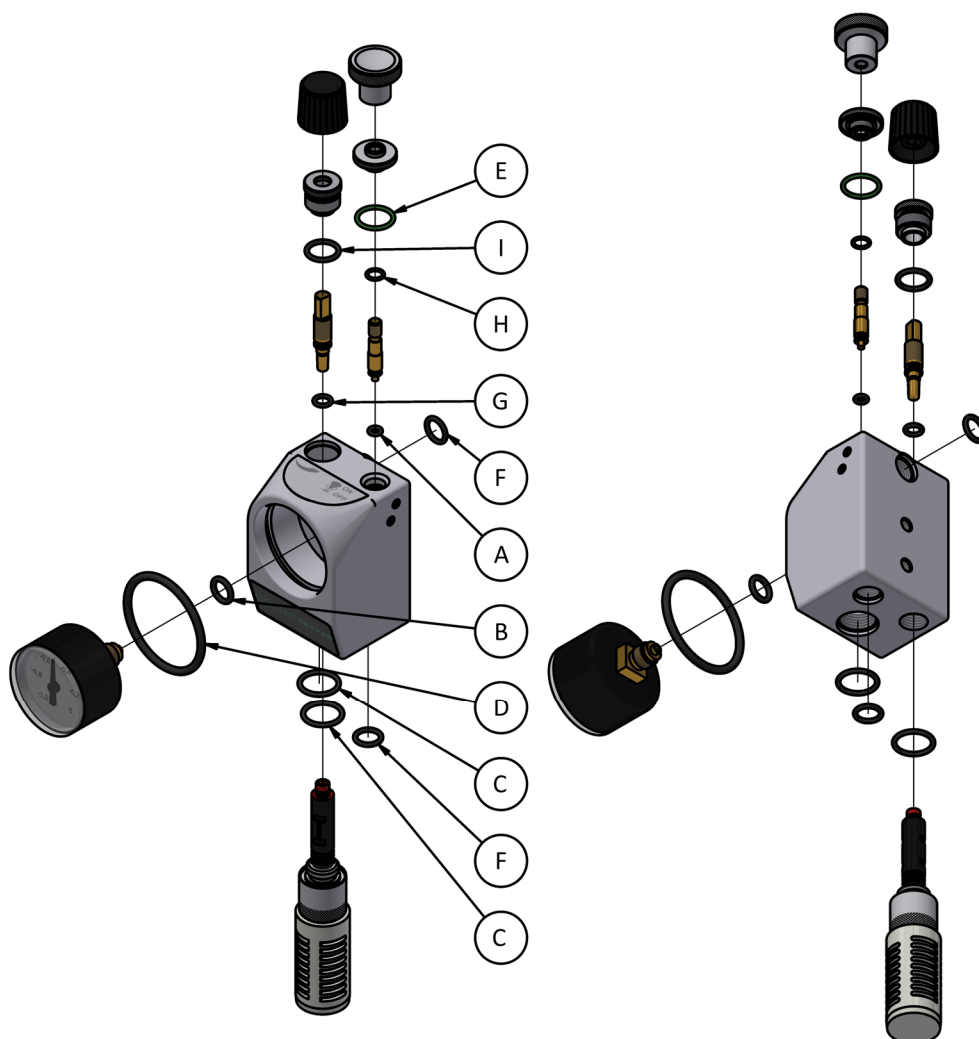


OBS! Ovenstående elementer kan variere afhængigt af anvendelsesområde og tilvalg.

A	ITEM 1 - Q207626
B	ITEM 2 - Q215036
C	ITEM 3 - Q215471
D	ITEM 4 - Q232442
E	ITEM 5 - Q201777
F	ITEM 6 - Q215578
G	ITEM 7 - Q201521
H	ITEM 8 - Q219345
I	ITEM 9 - Q231065



OBS! Ovenstående elementer kan variere afhængigt af anvendelsesområde og tilvalg.



Billede 2

Installation:

Der kræves ingen særlig installation. Kontrollér ved udpakning, at der ikke er synlige tegn på, at enheden og emballagen er beskadigede. Hvis enheden er beskadiget, bedes I returnere den med en beskrivelse af de konstaterede fejl, så QMT-tech kan behandle sagen.

Idriftsætning af Goliat (se også billede 3 på side 12):

1. Kontrollér, at justeringsventilen [5] er helt lukket, dvs. skruet helt ind med uret. OBS! Sørg for kun at lukke ventilen med et let håndgreb, da overdreven kraft med tiden kan slide ventilsættet op.
2. Kontrollér, at On/Off-ventilen [6] er lukket, dvs. helt trykket ned.
3. Anvisning for Goliat med direkte hantilslutning [3/4]: Tilslut Goliat-sugeejektoren til et medicinsk gasudtag. OBS! Sørg for at tilslutte hankobling i hunkobling med samme gasart.
4. Gældende for Goliat med T-beslag [1]: Sæt Goliat-sugeejektorens T-beslag i den tiltænkte kulisseklo med matchende T-spor. Tilslut derefter slangen til et medicinsk gasudtag. OBS! Sørg for at tilslutte hankobling i hunkobling med samme gasart.
5. Gældende for Goliat med klo [2]: Tryk den blå trykanordning ned og hæng kloen på kulisseskinen. Slip den blå trykanordning og kontrollér, at kloen har grebet ordentligt fast om kulisseskinen. Tilslut derefter slangen til et medicinsk gasudtag. OBS! Sørg for at tilslutte hankobling i hunkobling med samme gasart.
6. Træk On/Off-knappen [6] opad for at starte Goliat-sugeejektoren.
7. Sæt en finger over sugetilslutningsniple [12/13], og øg sugets kraft ved at dreje justeringsventilens vrider [5] mod uret. Vakuumtrykket bør nu stige langsomt, mens manometerets viser [8] bevæger sig mod uret.
8. Det leverede maksimale undertryk kan variere afhængigt af driftstrykket på det anvendte rørsystem til medicinske gasser. Ved et systemtryk på 4,0 bar opnås $\geq -0,6$ bars vakuum, ved et systemtryk på 4,5 bar opnås $\geq -0,7$ bars vakuum, og ved et systemtryk på 5,0 bar opnås $\geq -0,8$ bars vakuum.
9. Sluk On/Off-ventilen [6] igen, og sluk justeringsventilen [5] helt igen.
10. Tilslut sugeudstyret til slangens nippel [12/13].
11. Goliat-sugeejektoren er nu klar til ibrugtagning.



- Gas under tryk har et højt energiindhold! Afbryd idriftsætningen, hvis der opdages lækage eller formafvigelse.
- Brugeren er ansvarlig for at kontrollere, at alle tilslutninger er korrekt tilsluttede, at den rette funktion opnås, og at det rette driftstryk og/eller flow er indstillet.



- Sørg for, at produktet holdes fri for olie, fedt og andre forurenende elementer.
- QMT anbefaler at placere et bakterie- og virusfilter (QMTC6057702) eller et hydrofobisk filter (QMTC6001114) før sugeindløbet til Goliat-sugeejektoren.
- QMT opfordrer til, at de opsamlingsbeholdere, som tilsluttes Goliat-sugeejektoren, altid er forsynet med overfyldningssikring.

Betjeningsvejledning:

1. Følg instruktionerne for idriftsætning på side 8 inden hver anvendelse.
2. Træk On/Off-knappen [6] opad for at starte Goliat-sugeejektoren.
3. Indstil det ønskede vakuumniveau ved at dreje justeringsventilens vrider [5]: mod uret for at øge vakuumniveauet, med uret for at sænke vakuumniveauet.
4. Efter endt anvendelse slukkes Goliat-sugeejektoren ved at trykke On/Off-knappen [6] i bund og dreje justeringsventilen [5] helt rundt med uret. OBS! Sørg for kun at lukke justeringsventilen [5] med et let håndgreb, da overdreven kraft med tiden kan slide ventilsættet.
5. Afmonter derefter det tilsluttede sugeudstyr.

Løbende tests:

1. Goliat-sugeejektorens funktion skal mindst en gang om året kontrolleres ifølge instruktionerne for idriftsætning på side 8.
2. Resultatet af kontrollerne skal registreres og arkiveres i henhold til forordning (EU) 2017/745 om medicinsk udstyr og lokale procedurer.



- Brugeren er ansvarlig for at kontrollere, at alle tilslutninger er korrekt tilsluttede, at den rette funktion opnås, og at det rette driftstryk og/eller flow er indstillet.
- Følg altid brugsanvisningerne for tilsluttet udstyr, og kontrollér, at det tilsluttede udstyr er kompatibelt med Goliat-sugeejektoren.



- Goliat-sugeejektoren må kun anvendes og kontrolleres af behørigt kvalificerede personer.
- Testresultater skal efter udførelse dokumenteres og arkiveres i henhold til forordning (EU) 2017/745 om medicinsk udstyr og lokale procedurer.

Vedligeholdelsesvejledning:

1. Goliat-sugeejektoren er normalt vedligeholdelsesfri. Vi anbefaler, at der gennemføres en årlig kontrol i henhold til følgende punkter. Ved konstaterede fejl og/eller lækage skal alle O-ringe samt rørejektoren udskiftes. Se instruktionerne under "Service".
2. Goliat-sugeejektorens funktion skal mindst en gang om året kontrolleres ifølge instruktionerne for idriftsætning på side 8.
3. Kontrollér, at alle koblinger er tætte og ikke har synlige skader.
4. Rengør ydersiden af udstyret med et desinfektionsmiddel ifølge lokale procedurer – helst hver gang efter brug som minimum.
5. Alle metalliske dele, med undtagelse af manometeret, kan autoklaveres. OBS! Goliat-sugeejektoren må ikke autoklaveres som en samlet enhed, da nogle af enhedens komponenter ikke tåler autoklavering.



- Under rengøring skal det sikres, at der ikke trænger væsker ind i enheden gennem drivgastilslutningen eller sugetilslutningen.
- Hvis Goliat-sugeejektoren er blevet udsat for et for højt vakuum eller er blevet kontamineret, skal den håndteres i henhold til forskrift (kap. 11 i AFS 2023:10) fra svenske Arbetsmiljöverket og lokale procedurer.



- Service og vedligeholdelse må kun udføres af behørigt kvalificerede personer. Alternativt kan enheden sendes til QMT-tech med henblik på vedligeholdelse.
- Service og vedligeholdelse, som ikke udføres i henhold til denne brugsanvisning, kan betyde, at garantier bortfalder.
- Resultater fra tests og vedligeholdelse skal efter udførelse dokumenteres og arkiveres i henhold til forordning (EU) 2017/745 om medicinsk udstyr og lokale procedurer.
- Lækagekontrol kan udføres på mange forskellige måder, blandt andet ved hjælp af lækagespray.

Serviceinstruktioner:

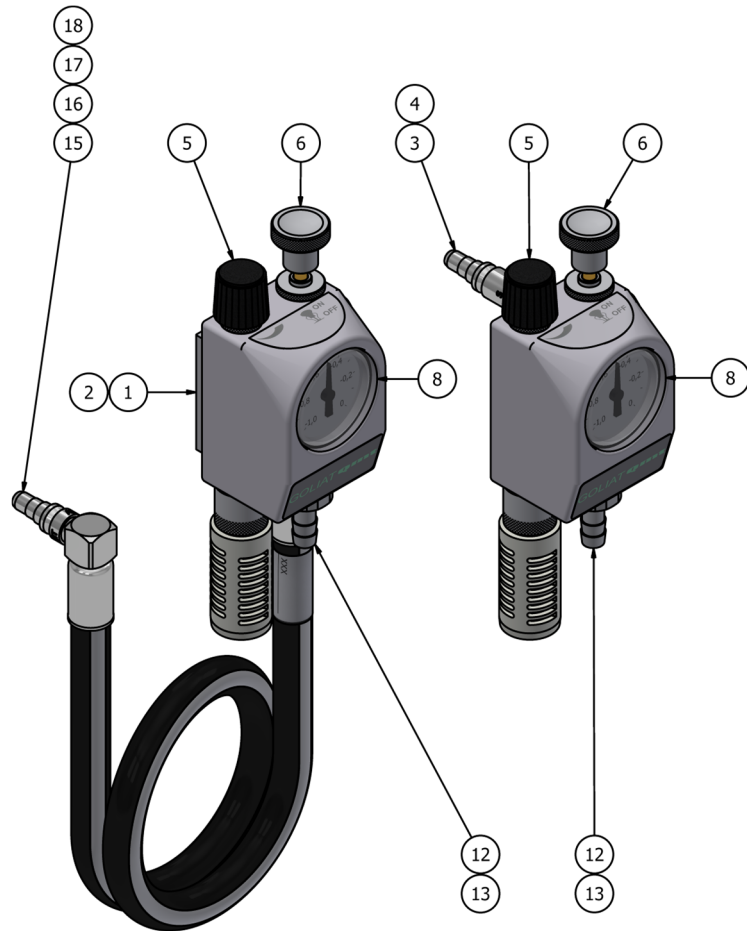
1. Når O-ringe eller andre beskadigede komponenter skal udskiftes eller rengøres, skal Goliat-sugeejektoren afmonteres i henhold til disse serviceinstruktioner. Se desuden billederne på side 5, 7 og 12.
2. Skru udløbsdysen [10] inklusive lyddæmperen [11] løs.
3. Træk rørejektoren [9] ud, hvis den ikke fulgte med ud ved afmontering af udløbsdysen [10].
4. OBS! Hvis rørejektoren [9] delte sig ved afmontering, sidder der stadig en eller flere dele inde i Goliat-sugeejektoren. Hvis det er tilfældet, skal justeringsventilen [5] løsnes. Brug nu en lang smal genstand med stump ende (med en maksimal diameter på 3,5 mm) til at trykke oppefra i Goliat-sugeejektoren – der, hvor justeringsventilen var monteret. Det vil få de tilbageværende dele i rørejektoren til at falde ud i bunden. Når du monterer rørejektoren [9] skal du være omhyggelig med at få spor og riller til at sidde midt over hinanden og de firkantede huller til at flugte. Se billede 4 side 12. Monter justeringsventilen [5] igen.
5. Skru en G1/4"-prop med O-ring [artikelnummer QMT(C)210012] i hullet, hvor rørejektoren [9] og udløbsdysen [10] samt lyddæmperen [11] var monteret.
6. Luk justeringsventilen [5].
7. Hold et par fingre over manometeret [8], og blæs tør og ren trykluft ind i sugetilkoblingsniplen [12/13]. Det vil trykke manometeret ud af huset.
8. Afmonter G1/4"-proppen, som du monterede under pkt. 5.
9. Afmonter sugetilkoblingsniplen [12/13] med en fastnøgle på 19 mm.
10. Afmonter slange [15, 16, 17, 18] eller direkte hantilslutning [3, 4] med en fastnøgle på 12 mm.
11. Træk den sorte plastdup af justeringsventilen [5], og løsn justeringsventilen [5] med en tang med bløde kæber. Justeringsventilen [5] deles ved at dreje justeringsskruen med uret, efter at den er helt afmonteret fra Goliat-sugeejektoren.
12. Løsn On/Off-ventilen [6] med en tang med bløde kæber. On/Off-ventilen [6] deles ved at dreje knappen mod uret, hvorefter spindlen kan trykkes ud. OBS! Knappen er forsynet med en mindre mængde gevindsikring. Derfor skal man holde forsigtigt fast om spindlen med en tang med bløde kæber for at løsne knappen.
13. Løsn proppen [14] med en 6 mm unbraconøgle.
14. Løsn T-beslaget [1] eller kulissekloen [2] ved at skrue de to unbracoskruer ud med en 5 mm unbraconøgle.
15. Alle O-ringe er nu til at komme til, så de kan udskiftes. Se sprængskitsen på side 7.
16. Alle metalliske dele, med undtagelse af manometer [8] og prop [14], kan autoklaveres.
17. Monter alt i omvendt rækkefølge.
18. Kontrollér, at enheden virker i henhold til idriftsættelsesinstruktionerne på side 8.



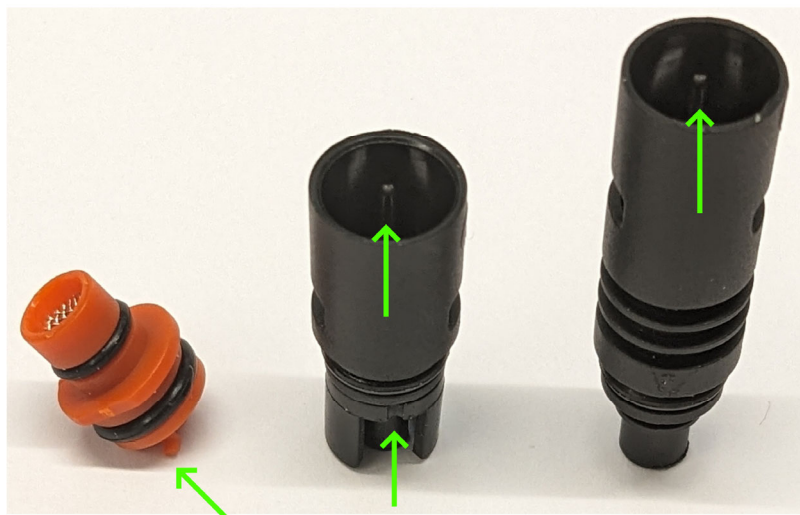
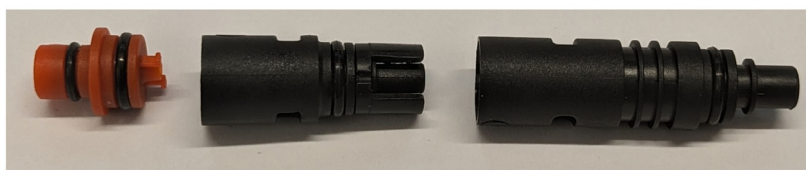
- Under rengøring skal det sikres, at der ikke trænger væsker ind i enheden gennem drivgastilslutningen eller sugetilslutningen.
- Hvis Goliat-sugeejektoren er blevet udsat for et for højt vakuum eller er blevet kontamineret, skal den håndteres i henhold til forskrift (kap. 11 i AFS 2023:10) fra svenske Arbetsmiljöverket og lokale procedurer.



- Service og vedligeholdelse må kun udføres af behørigt kvalificerede personer. Alternativt kan enheden sendes til QMT-tech med henblik på vedligeholdelse.
- Service og vedligeholdelse, som ikke udføres i henhold til denne brugsanvisning, kan betyde, at garantier bortfalder.
- Resultater fra tests og vedligeholdelse skal efter udførelse dokumenteres og arkiveres i henhold til forordning (EU) 2017/745 om medicinsk udstyr og lokale procedurer.



Billede 3



Billede 4



- Goliat-sugeejektoren må ikke returneres til QMT, hvis ikke QMT's blanket BL 4-17-02 medfølger fuldt udfyldt på produktets yderemballage. Hvis der er mistanke om, at en returneret Goliat-sugeejektor udgør en smitterisiko og ikke er blevet dekontamineret eller blanket BL 4-17-02 ikke medfølger på produktets emballage, eller denne er ufuldstændigt udfyldt, forbeholder QMT-tech ab sig retten til at kassere produktet uden nogen form for erstatning. Kunden kan i den forbindelse blive opkrævet eventuelle omkostninger ved håndteringen af kassationen.
- Gas under tryk har et højt energiindhold! Indgrib i medicinske enheder som eksempelvis at stramme eller løsne komponenter må ikke udføres, når enhederne er tryksatte.
- Arbejde på medicinske apparater må kun udføres af behørigt kvalificerede personer.
- De medicinske gasser kan være brandnærende, kvælende og dissocierende.
- Vær opmærksom på, at når Goliat-sugeejektoren drives af medicinsk oxygen (O₂), udledes denne gas via lyddæmperen. Dette kan øge iltkoncentrationen i det omgivende rum.
- Goliat-sugeejektoren må ikke, hverken under installation eller drift, udsættes for temperaturer højere end 80 °C. Skulle dette ske, eller hvis der er mistanke om, at det er sket, skal der enten gennemføres service og vedligeholdelse på sugееjektoren, eller også skal den udskiftes.
- Installer ikke produktet, hvis forseglingspropperne er fjernet, da det kan være blevet kontamineret og vil være usikkert at installere i rørsystemer til medicinske gasser.



- Arbejde på medicinske apparater må kun udføres af behørigt kvalificerede personer.
- Resultater fra service, vedligeholdelse, renovation og tests skal efter udførelse dokumenteres og arkiveres i henhold til forordning (EU) 2017/745 om medicinsk udstyr og lokale procedurer.



- Læs hele brugsanvisningen, så du er fortrolig med produktet, inden installation, anvendelse, service og vedligeholdelse.

Artikelnummer	Benævnelse	Num- mer
QMTC7SW50426	T-beslag	1
QMTC7750569N	Klo til kulisseskinne	2
QMTC7150RG1	Hanlynkobling O2	3
QMTC7150RG3	Hanlynkobling AIR	4
QMTC7SU37100	Justeringsventil	5
QMTC7SU37200	On/Off-ventil	6
QMTC7SU3218425	O-ring 39,2 x 3,0	7
QMTC7SW10150	Manometer 0 til -1,0 bar	8
QMTC7SU3219137	Rørejektor	9
QMTC7SU3750890	Udløbsdysse	10
QMTC7SU3750890	Lyddæmper	11
QMTC7SU3750899	Sugetilslutningsnippel med overtrykssikring	12
QMTC7SU37300	Sugetilslutningsnippel med overtrykssikring og vakuumventil	13
QMTC7210011	Prop	14
QMTC7SW10171V	O2-slange med vinklet hanlynkobling	15
QMTC7SW10173V	O2-slange med lige hanlynkobling	16
QMTC7SW10171	AIR-slange med vinklet hanlynkobling	17
QMTC7SW10173	AIR-slange med lige hanlynkobling	18
QMTC210012	G1/4"-prop (serviceinstruktion er angivet under pkt. 5 på side 12)	-
QMTC6057702	Bakterie- og virusfilter	-
QMTC6001114	Hydrofobisk filter	-
Numrene refererer til billede 1 på side 5		

Producent: QMT-tech AB
Amerikavägen 6
39354 Kalmar
Sverige

Basic UDI-DI: 734020615MQ

UDI-DI: 734026100054

Produktnavn: Goliat-sugeejektor

Artikelnummer: QMT7SU3ABCDEEFFG (se side 17)

Indløbstryk: Maks. 10 bar

Udløbstryk: 0 til -0,9 bar

Flow: Se flowdiagram

Opbevaring: -40 til 70 °C tørt indendørs

Driftsforhold: 0 til 40 °C indendørs eller udendørs

Teknisk levetid: 15 år forudsat, at vedligeholdelse gennemføres i henhold til denne brugsanvisning.

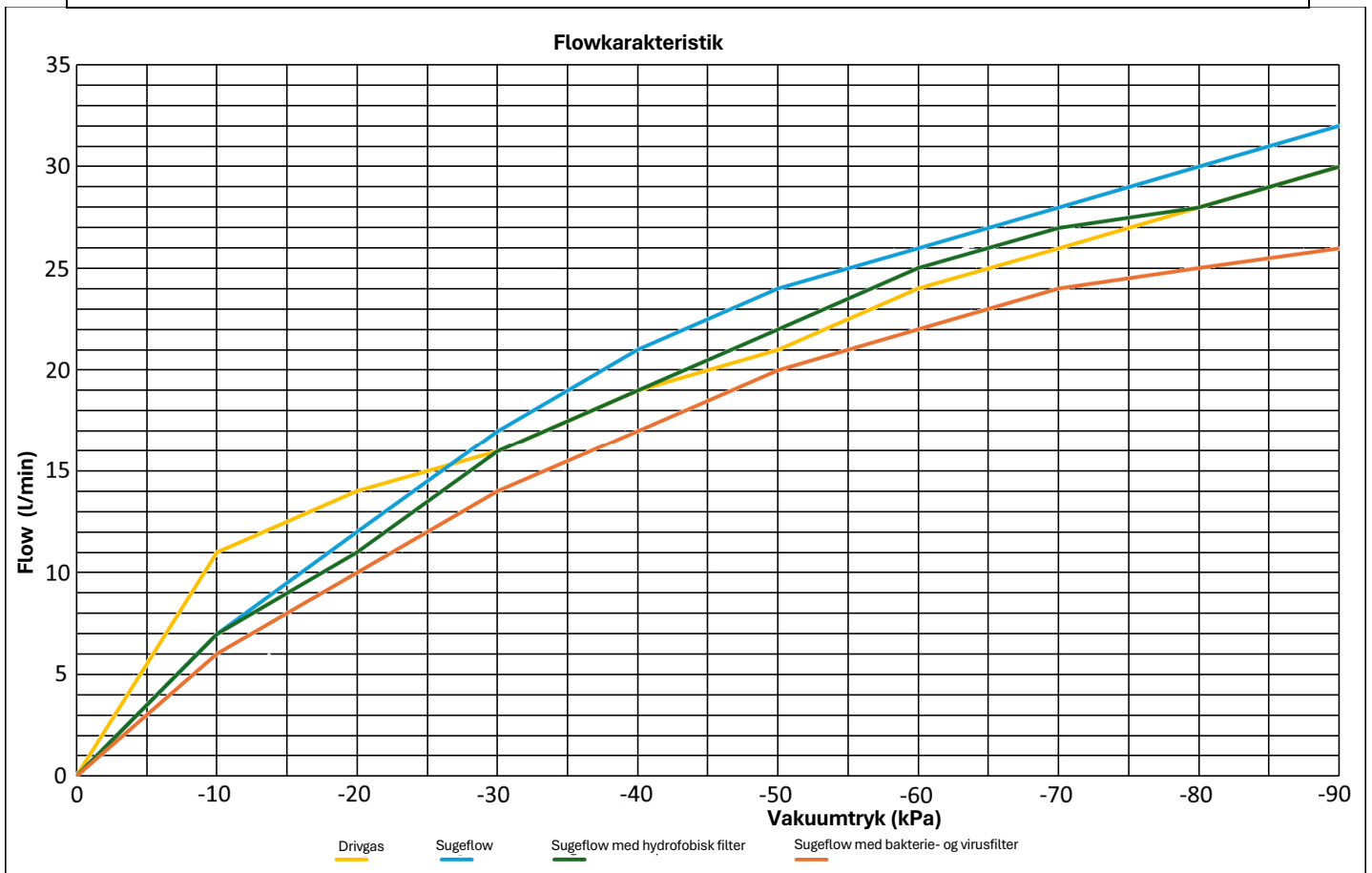


Flowkarakteristik (l/min.)				
Vakuum (kPa)	Drivgas	Sugeflow	Sugeflow med hydrofobisk filter	Sugeflow med bakterie- og virusfilter
0	0	0	0	0
-10	11	7	7	6
-20	14	12	11	10
-30	16	17	16	14
-40	19	21	19	17
-50	21	24	22	20
-60	24	26	25	22
-70	26	28	27	24
-80	28	30	28	25
-90	30	32	30	26

400 kPa (4,0 bar) drivgastryk giver \geq -60 kPa vakuum

450 kPa (4,5 bar) drivgastryk giver \geq -70 kPa vakuum

\geq 500 kPa (5,0 bar) drivgastryk giver \geq -80 kPa vakuum



QMT7SU3ABCDEFFG

	Type	Gas	Beslag	Hankobling	Slangelængde		Begrænset
					Drivgas	Udløb	
QMT7SU3	A	B	C	D	EE	FF	G
Standard	1						
AGSS	4						
MR	5						
	O2	1					
	AIR	3					
	ILU	4					
	O2/AIR	X					
	O2/AIR/ILU	Y					
	T-beslag	1					
	Fast U-klo	2					
	Hankobling	3					
	Dobbelt	4					
	Panelmontage	5					
	T-beslag på siden	6					
	Vinklet U-klo	7					
	Lige hankobling			1			
	Vinklet hankobling			2			
	Lige hankobling med rekylsikring			3			
	Vinklet hankobling med rekylsikring			4			
	Slangenippel (uden slange)			X			
	Slangelængde i meter (fx 1,5 m = 15)				00		
OBS! Hvis ej AGSS, skrives da 00!						00	
						Nej	0
						Begrænset (-0,2 bar)	2
						Begrænset (-0,4 bar)	4

Producent: QMT-tech AB
Amerikavägen 6
39354 Kalmar
Sverige

SRN: SE-MF-000007550

Basic UDI-DI: 734020615MQ

UDI-DI: 734026100054

Produktnavn: Goliat-sugeejektor

Artikelnummer: QMT7SU3ABCDEEFFG (se side 17)

EMDN-kode: Z0601010299

Garantiperiode: 2 år

Opfylder krav i henhold til:

MDR 2017/745	Klasse IIa
EN ISO 10079-3	2022
EN ISO 10079-4	2021



- Samtlige metaller i enheden kan genanvendes og skal indleveres til et godkendt genvindingsfirma.
- Gummipakninger skal indleveres til et godkendt genvindingsfirma.
- Teflonpakninger skal indleveres til et godkendt genvindingsfirma.
- Ved normal brug kontamineres produktet ikke af sundheds- eller miljøskadelige reststoffer.

Al tekst, alle billeder og anvisninger i brugsanvisningen er baseret på information på udgivelsestidspunktet. Med undtagelse af fejl eller udeladelser gælder oplysningerne i brugsanvisningen fra og med udgivelsesdatoen.

Gentryk, kopiering eller oversættelse af hele eller dele af brugsanvisningen må kun ske med skriftlig tilladelse fra QMT-tech AB.

Alle rettigheder i henhold til ophavsretslovgivningen forbeholdes QMT-tech AB.

Retten til at foretage ændringer forbeholdes.

© QMT-tech AB - 2026-02-23 - PG6-All.2.b.Goliat.Ed3.SV