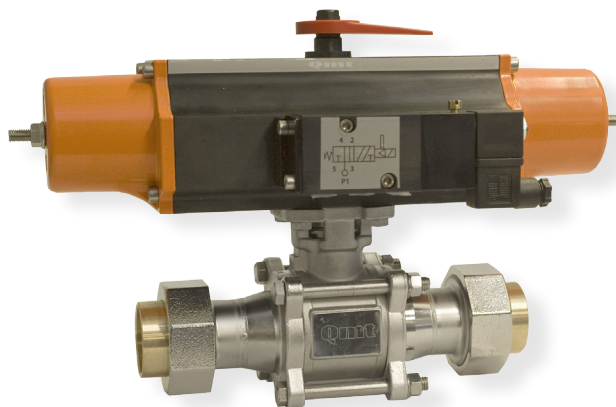


Motorstyrd ventil ORBIT XC



Den motorstyrda ventilen ORBIT XC är en rostfri kulventil med pneumatisk motorstyrningsenhet tillverkad för att lödas in i rörsystem. Denna högklassiga ventil används för medicinska gaser där kraven på renhet och täthet är särskilt höga.

Mediaberörda ytor levereras som standard med en ytfinhetsklass NP (Ra 1.0) men kan även levereras med LP-kvalitet (Ra <0.4) eller elpolerat (Ra <0.2) utförande.

Ventilen håller tryckklass PN64 men går att beställa i annan tryckklass och med andra tätningsmaterial.

140506_110608:3

Programtext

QMT 7660XX0MYZ Motorstyrd ventil ORBIT XC är förberedd för hårdlödning. Ventilen är avfettad, ej reducerande och håller ytfinhetsklass NP (Ra 1.0).

Ventilen håller tryckklass PN64 och är fire safe testad enligt API 607.

Konstruktion

Ventilen är utförd i rostfritt stål motsvarande AISI 316 och är av tredelad typ. Tätningar är utförda i PTFE. Andra material går att erhålla om särskilda krav föreligger. Spindeltätningen består av ansättbara pyramid-tätningar, o-ring samt kraftig tätning i utblåsningsskyddet. Ventiländarna är avsedda för hårdlödning. Alla ytor har särskilt god ytfinhets och precision för att tillgodose täthet och renhet.

Beställning

| | | |
|----------------|----------|--|
| QMT 7660XX0MYZ | XX | storlek (15, 22, 28, 35, 42, 54, 72, 84) |
| | Y option | P för lägesindikering |
| | Z option | N för magnetventil |

Exempel:

| | |
|----------------|---|
| QMT 7660280M | 28 XC ventil utan lägesindikering eller magnetventil |
| QMT 7660420MN | 42 XC ventil med magnetventil men ingen lägesindikering |
| QMT 7660350MPN | 35 XC ventil med lägesindikering och magnetventil |

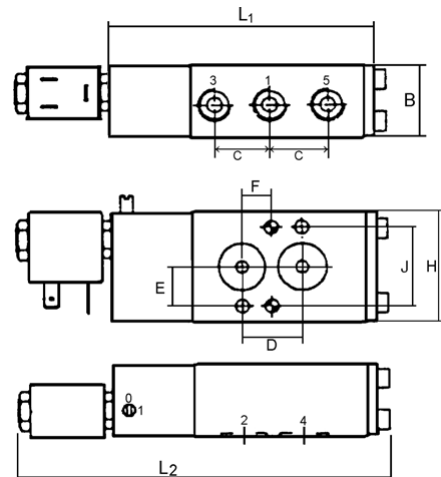
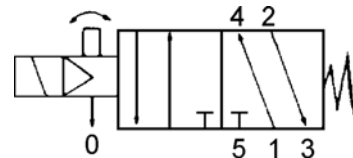
5/2-läges magnetventil aluminium, DN 8, in-line (tillbehör)

Beskrivning

- Magnetventil i namurutförande för direktmontering på pneumatiska manöverdon.
- Media: smord eller osmord luft
- Monostabilt utförande
- Handmanöver
- 24, 230 V/50 Hz, 24 VDC
- 5 W spole

Material

- DN - G 8 - 1/4"
- Hus av eloxerad aluminium •
- Innerdelar av rostfritt stål •
- Tätningar av buna -10°C - +90°C •
- Skrivar av rostfritt stål •
- (• = ingår i utförande)



Anslutningsportar

- 1 = matningsluft G 1/4"
- 2+4 = arbetsluft
- 3+5 = returluft G 1/4"

| Tekniska data | |
|-------------------------------------|---|
| Arbetsstryck | 1,3-10 bar |
| Flöde QNn | 740 l/min |
| Omgivningstemperatur med kabelhuvud | max +55°C |
| Spole 5 W, 100 % E.D. | • |
| Skyddsklass | IP65 |
| Funktion | 5/2 |
| Genomlopp (Ø mm) | 6 |
| Effektbehov | växelspänning 15 VA (tillslag) 11 VA (drift) likspänning 5 W |

Montage

- Samtliga monteringsdetaljer ingår

Beställning

- Ange spänning 24, 230 V/Hz, 24 VDC
- Övriga spänningar på förfrågan
- Kabelhuvud beställs separat

Skötsel

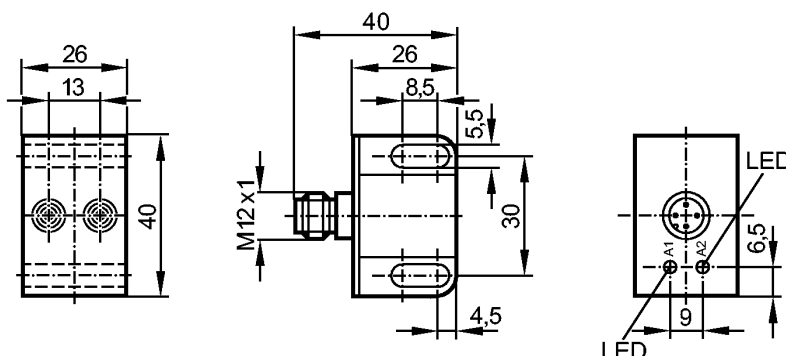
- Ventilen är underhållsfri

| Mått (mm) och vikt | |
|--------------------|-------|
| DN | 8 |
| L1 | 106,5 |
| L2 | 150 |
| B | 30 |
| H | 45 |
| C | 22,5 |
| D | 24 |
| E | 16 |
| F | 12 |
| J | 32 |
| Vikt (kg) | 0,4 |

Induktiv givare

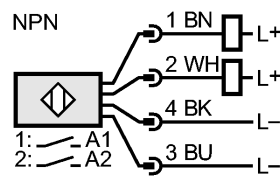
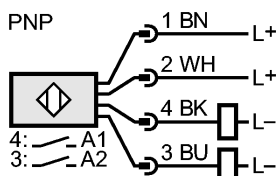
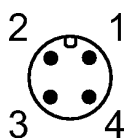
(tillbehör)

- Rektangulär byggform
- Kontaktanslutning
- Dubbelgivare
- Avkänningsavstånd 4 mm [nf]
- ej inbyggbar



| Elektriskt utförande Utgångsfunktion | DC PNP/NPN 2 x slutande |
|---|--|
| Anslutningsspänning [V] | 10...36 DC |
| Belastningsström [mA] | 250 |
| Minsta lastström [mA] | 4 |
| Kortslutningsskyddad | pulserande |
| Polaritetsskyddad | ja |
| Överlastsäker | ja |
| Spänningsfall [V] | < 4 |
| Läckström [mA] | 2 x 0,7 |
| Verkligt avkänningsavstånd (Sr) [mm] | 4 ± 10 % |
| Avkänningsavstånd [mm] | 0...3,25 |
| Tolerans, kopplingspunkt [% av Sr] | -10...10 |
| Hysteres [% av Sr] | 1...15 |
| Kopplingsfrekvens [Hz] | 1300 |
| Korrektionsfaktor | Stål (St37) = 1 / rostfritt stål ca. 0,7 / Ms ca. 0,4 / Al ca. 0,3 / Cu ca. 0,2 |
| Omgivningstemperatur [°C] | -20...80 |
| Kapslingsklass, skyddsklass | IP 67, II |
| EMC | EN 60947-5-2 EN 55011: Klass B |
| MTTF [År] | 1229 |
| Material hölje | PBT; PC (polycarbonat) |
| Funktionsdisplay Utgångsstatus LED | 2 x gul |
| Anslutning | stickkontakt M12; Guldpläterade stift |
| Vikt [kg] | 0,039 |

Anslutning



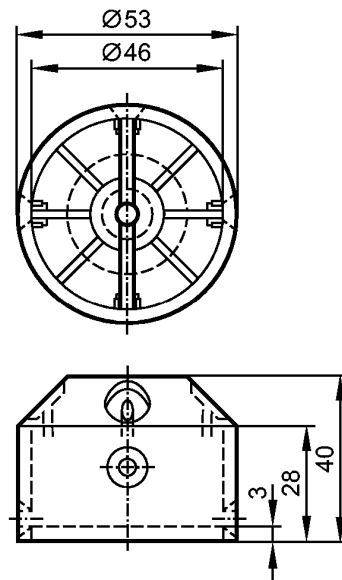
Indikeringspuck

(tillbehör tillsammans med Induktiv givare)

Ø 53 mm

3 möjliga kopplingsfunktioner

| | |
|----------------------|---|
| Utförande | för mekanisk montering enligt ISO 5211 (DIN 3337) på pneumatiska ställdon eller handventiler |
| Axelhöjd [mm] | 20 |
| Fästhålsavstånd [mm] | 80 |
| Material hölje | Indikeringspuck: PA 6 svart; skruvar: V2A (2332) |
| Vikt [kg] | 0,045 |
| Anmärkning | <p>Ingående delar</p> <ul style="list-style-type: none"> 1 insexskruv M6 x 16 med bricka 2 M5-skruvar med försänkt skalle 2 gula pluggar för lägesvisning 2 svarta pluggar för lägesvisning 1 gul täckplugg 1 svart täckplugg |



Installation

ORBIT XC ventilens anslutningar (material brons motsv. SS 5204) skyddsgaslöds utan fluss, med minst fem-procentig silverfosforkopparlod (art. nr. QMT 7200812) av behörig lödare. Ventilhuset skall under lödoperationen ersättas av löddistans för att inte upphettas (se varningstext) och för att få ett riktigt skyddsgasflöde. Tätproppar, förpackningar eller skyddsemballage får ej avlägsnas förrän vid monteringsstillfället, då det kan finnas risk för att skada eller kontaminera produkten.

Efter installationen skall säkerhetsprovning före drifttagning ske enligt gällande standard. Vid installation och säkerhetsprovning kontrolleras märkning, så att den överensstämmer med den gas som skall finnas i ventilen.

Drift & skötselanvisning

- Medicinventilen ORBIT XC skall vid installation och sedan årligen motioneras (vridas) och säkerhetsprovats. Upptäcks läckage ersätts o-ringar vid anslutningarna. Därefter utförs åter säkerhetsprovning. Upptäcks inget läckage eller onormal tröghet, godkänns ventilen för ytterligare ett år.
- Före drifttagning skall anläggningen säkerhetsbesiktigas enligt gällande standard.
- Förbrukad produkt returneras eller lämnas till auktoriserad återvinningsfirma.

Varning

Användning av skyddsgas i medicinska gassystem måste noggrant planeras och avskiljas från systemet i övrigt. Efter att lödningen och provning avslutats rensas systemet med den medicinska gas (=läkemedel) som skall finnas i systemet, för att förebygga personskada. Se sjukhusets anvisningar. Ventilen får inte, vare sig under installation eller drift utsättas för temperaturer överstigande 100°C. Skulle så ske eller misstanke om att så skett måste ventilen bytas ut och systemet saneras. Vid brand eller efter brand skall systemet saneras i berörda delar.

För att undvika att icke larmade uttag stängs av oavsiktligt, säkerställ att det för alla uttag nedströms ventilen är säkert att stänga av eller att öppna gasflödet.